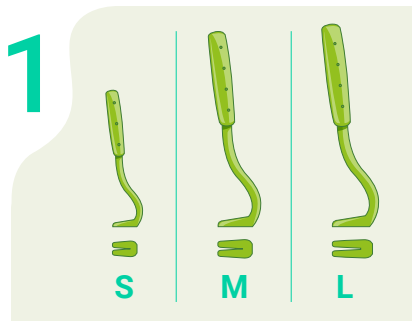


Protocolo de actuación en caso de mordedura de garrapata

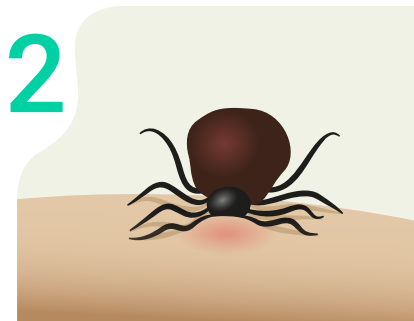
Las garrapatas infectadas con la bacteria *Borrelia* y otras coinfecciones, pueden transmitir la enfermedad de **Lyme**. Una enfermedad muy grave que si no se trata a tiempo ni de manera correcta se cronifica, causando muchas otras patologías. La enfermedad de **Lyme** es una enfermedad multisistémica, inflamatoria e infecciosa.

Qué hacer si te ha mordido una garrapata

No utilices alcohol, aceite, acetona, fuego ni ninguna otra sustancia para la extracción. Tan solo conseguirás que la garrapata se sienta agredida y expulse saliva, aumentando las probabilidades de contagio.



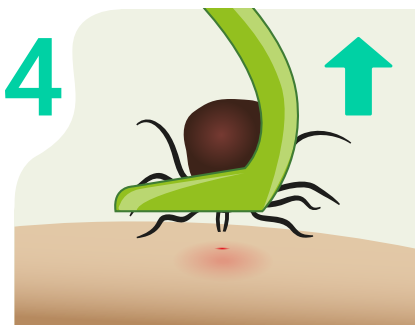
Utiliza pinzas correctas. Utiliza unas piezas adecuadas para la extracción. No todas las pinzas son válidas. Tienen que tener forma de L. Elige el tamaño de la pinza, según el tamaño de la garrapata.



Busca la cabeza de la garrapata. Seguramente estará adherida o insertada en la piel.



Con las pinzas cerca de la piel, intenta **coger la mayor parte del cuerpo y de la cabeza de la garrapata.**



Tira con firmeza de la garrapata (un tirón) **para que su boca salga de la piel.** Asegúrate de que la garrapata sale entera.



Guarda la garrapata en un bote o bolsa zip y envíala a analizar. De esta manera sabrás si está infectada o no.



Acude a urgencias y exige que te den una profilaxis antibiótica. El antibiótico más utilizado es la **Doxiciclina**.

! Muy importante:

- Si no tienes unas pinzas adecuadas, ve a urgencias a que te hagan una extracción correcta.
- No gires ni retuerzas las pinzas porque la boca de la garrapata se puede quedar dentro.
- Cuanto más tiempo pase la garrapata adherida a la piel, las posibilidades de contagio aumentan. La enfermedad de Lyme y sus coinfecciones pueden transmitirse en menos de 24h.
- No esperes a tener síntomas para tomar antibiótico. Los síntomas pueden aparecer a los días o incluso a los meses. Si tienes síntomas será demasiado tarde y ya estarás infectado/a.